



EN SKOLEFE

– og anden støtte til børn fra familier med alkoholproblemer

Indhold

Baggrund • 3

Børnegården Byparken er børnenes sted • 4

Den eventyrlige kuffert • 6

Skolefeen i Longelse • 9

Tillid tager tid • 11

Alkoholundervisning og Ondsdagsklubben • 13

Kontakt • 15

En skolefe – og anden støtte til børn fra familier med alkoholproblemer

© Sundhedsstyrelsen, 2007

2. udgave, 1. oplag, 2007

ISBN (trykt version): 978-87-7676-553-8

ISBN (elektronisk version): 978-87-7676-552-1

Manuskript:

Claus Holm Thomsen, Hovedværkstedet

Bearbejdning af 2. udgave:

Mette Juul

Fagredaktion:

Kirsten Mundt, koordinator, Sundhedsstyrelsen

Kit Broholm, specialkonsulent, Sundhedsstyrelsen

Forlagsredaktion:

Komiteen for Sundhedsoplysning

Grafisk tilrettelæggelse:

Peter Dyrvig Grafisk Design

Illustrationer:

Pia Thaulov

Trykkeri:

Scanprint

Publikationen er oprindeligt udarbejdet i et samarbejde mellem Sundhedsstyrelsen, Fyns Amt og Socialministeriet som et led i et modelprojekt i Fyns Amt.

Kan rekvireres hos:

Komiteen for Sundhedsoplysning

Classensgade 71, 5. sal

2100 København Ø

Telefon 35 26 54 00

Fax 35 43 02 13

Hjemmeside: www.sundhedsoplysning.dk

E-mail: kfs@sundkom.dk

Trykt med vegetabiliske farver uden opløsningsmidler på miljøgodkendt papir

Baggrund

Belastende at vokse op i en familie med et alkoholproblem

Børn i familier med alkoholproblemer er i særlig risiko for omsorgssvigt, fordi forældrenes evne til at tage sig tilstrækkeligt af deres børn kan være nedsat på grund af alkoholforbruget. En stor del af børnene oplever en barndom med mangelfuld voksenkontakt, utilstrækkelige udviklingsmuligheder og stor uforudsigelighed.

Alle har ret til en god barndom

Disse børn har brug for støtte i dagligdagen. Men rigtig mange børn er alene om at klare det pres, som livet i familien med et alkoholproblem udsætter dem for. Det skyldes, at mange professionelle voksne mangler den nødvendige viden om, hvordan de kan støtte børnene.

Daglig støtte

Daglig støtte benyttes som fællesbetegnelse for en målrettet støtte til børn – som en del af den almindelige pædagogiske praksis. I denne pjece beskrives fem forskellige former for daglig støtte i børnenes hverdag i daginstitutionen eller i skolen. Støtten varetages af de pædagoger, lærere og sundhedsplejersker, som børnene i forvejen kender. De fem støttetilbud er udviklet på Fyn som led i et modelprojekt.

Samtale med forældrene om hjælp til at løse alkoholproblemet

Daglig støtte fra stabile voksne er en afgørende hjælp til børnene i deres følelsesmæssige og sociale udvikling. Men daglig støtte i sig selv afhjælper ikke det grundlæggende problem i familien – forældrenes alkoholproblem. Derfor kan

daglig støtte aldrig stå alene. De professionelle må altid sideløbende sørge for, at der bliver gennemført en samtale med barnets forældre med tilbud om henvisning til professionel hjælp for at få løst alkoholproblemet. Det kan fx ske i et alkoholambulatorium. Hvis det er svært for forældrene at se alkoholproblemet i øjnene og tage imod den nødvendige hjælp, må de professionelle overveje, om der er behov for at inddrage familieafsnittet i socialforvaltningen.



Børne-familiesagkyndige i kommuner og regioner

Sundhedsstyrelsen koordinerer et landsdækkende projekt for at støtte børn i familier med alkoholproblemer. Projektet er et tilbud til landets kommuner. Som led i projektet er der ansat børne-familiesagkyndige i alkoholbehandlingen i 14 kommuner og 2 regioner. Alle landets kommuner kan gøre brug af de børne-familiesagkyndige.

De børne-familiesagkyndige gennemfører kurser og andre aktiviteter, således at pædagoger, lærere, sundhedsplejersker, sagsbehandlere og alkoholbehandlere bliver rustet til at være opmærksomme på familier med alkoholproblemer. Disse faggrupper skal kunne hjælpe både børn og voksne samt samarbejde indbyrdes om hjælpen.

De børne-familiesagkyndige står også til rådighed for de professionelle i forbin-

delse med konkrete problemstillinger, hvor der er behov for rådgivning. Oversigten over de børne-familiesagkyndige findes på www.naarmoreellerfardrikker.dk, hvor man også kan læse mere om projektets aktiviteter.

Materialer til børn og forældre

Sammen med denne pjece udgives pjecen *Når forældre drikker*, der henvender sig til forældre og andre voksne omkring en børnefamilie med et alkoholproblem, og pjecen *Tal med en voksen, hvis din mor eller far tit kommer til at drikke for meget*, som er for større børn og teenagere. Pjecerne kan dels anvendes i samtaler med de relevante målgrupper og dels stå fremme i kommunens forskellige institutioner. Der udgives også to plakater til ophængning på skoler, SFO'er og i ungdomsklubber. Plakaterne understøtter budskabet i pjecen til større børn og teenagere. Materialerne kan bestilles på www.sundhedsoplysning.dk

Børnegården Byparken er børnenes sted

Byparken er et socialt boligbyggeri i udkanten af Svendborg. Børnegården Byparken er en børnehave med i alt 64 børn, hvoraf 18 er tilknyttet en skovbørnehave, og 14 er i den nyoprettede vuggestuegruppe. Omkring halvdelen af børnene er tosprogede, og Børnegårdens leder, Bettinna Stryhn, vurderer, at mindst en tredjedel af børnene ikke fuldt ud er i trivsel. Mange børn kommer fra svagt fungerende familier, og børnehaven er derfor organiseret, så der tages størst muligt hensyn til de sårbare børn.

Klare, bærende principper

Mange af børnene fra familier med alkoholproblemer kommer fra hjem præget af kaos, uklare forventninger og forældre, der ikke i tilstrækkeligt omfang magter at være til stede i børnenes liv. Derfor er overskuelighed, forudsigelighed og tættest mulig kontakt til færrest mulige voksne bærende principper bag Børnegårdens organisering.

Fokus på børnegruppen

Børnegårdens børnehave er blevet alders- og udviklingsdelt i tre niveauer: Lille,

mellem og stor. Hverken børn eller personale flytter stue. Det er legetøjet, der flytter, og stuerne indrettes hvert år af ansatte og børn i fællesskab. Formålet er, at børnegruppen forbliver intakt, så børnene skal forholde sig til færrest mulige skift. Stuerne er kun indrettet med det legetøj, der er relevant for de pågældende udviklings- eller alderstrin. Dermed skal børnene alene forholde sig til det legetøj, som de magter. Næsten alt legetøj er i en højde, så børnene selv kan nå det, dels af respekt for børnene, og dels for at kontakten mellem personale og børn ikke skal forstyrres af, at den voksne hele tiden skal hente ting.

Tilsvarende er der skabt et miljø, som den pågældende aldersgruppe mestrer, eksempelvis er der meget gulvplads hos de små og flere kroge og rumopdelinger hos de store, som mere leger rollelege.

Indretning med omhu

Ved at indrette institutionen efter alders- og udviklingstrin, vil de stærke børn i alle aldersgrupper kunne lege godt og relativt selvstændigt. Dermed vil pædagogerne få mere tid til de svage børn. Samtidig øger indretningen pædagogernes opmærksomhed på de stille børn, fordi et par livlige 6-årige ikke 'stjæler billedet' fra en stille 4-årig, som måske har det skidt hjemme. Endelig kan et dårligt fungerende barn lære meget af børn på samme udviklingstrin og vil sjældnere føle sig forkert og utilstrækkelig.

Synlig primærpædagog

For at sikre, at alle børnene har en tæt kontakt til en voksen, er hver stue delt op i primærgrupper, hvor 5-6 børn er tilknyttet den samme pædagog. Denne primærpædagog er barnets faste pædagog, fra barnet begynder i børnehaven, til det forlader den igen.

Børnetid

Det kan lyde absurd at indføre børnetid i en børnehave. Men i Børnegården har man valgt at sætte nærhed i system. Hver dag mellem 9.30 og 12.00 må stuerne ikke forstyrres af telefoner, møder eller pædagoger, der skal lave aftaler med hinanden. Mange af børnene er vant til altid at skulle vente, men i dette tidsrum har de absolut førsteprioritet i børnehaven. "Barnet skal vide, at her er der voksne, der er til rådighed, og at de ikke skal forstyrres af alle mulige voksen-ting," siger Bettinna.

I børnetiden er børnene først og fremmest sammen med deres primærpædagog, og de kan tage på tur, lave mad til stuen, læse bøger osv. Børnehaven har indkøbt en række billedbøger om problemer i familien, eksempelvis *Når mor og far drikker* eller *Da mor græd og kom på hospitalet* om depression. Bøgerne giver pædagogerne lejlighed til at tale med børnene om deres oplevelser, hvorved børnene kan være sammen med en voksen om smerten. Børnetiden giver også mulighed for, at en pædagog kan være alene sammen med et barn, der har særligt behov for det.

Alkoholpolitik

Børnegården har indført en alkoholpolitik, der betyder, at der ikke drikkes alkohol i institutionen ved forældrearrangementer o.l. "Institutionen er børnenes, og der findes ingen forklaring, der kan retfærdiggøre, at et barn, der er vokset op i en familie med alkoholproblemer, skal have ødelagt et festligt arrangement, fordi flaskerne signalerer ulykke for barnet," siger Bettinna Stryhn. "Af samme grund er børnehaven mobiltelefonfrit område. Forældre og pædagoger skal koncentrere sig om børnene, når de er her i huset. Så må telefonen vente."

“Mange børn i vores område mister deres voksne hele tiden, men ikke her i børnehaven. Her er barnet i hele børnehavetiden sammen med de samme børn og den samme pædagog. Primærpædagogen er ansvarlig for, at barnet bliver set, hørt og forstået og er ansvarlig for forældrekontakten. Forældrene har således også kun én pædagog at skulle forholde sig til,” forklarer Bettinna.

“Forleden ville jeg tage et barn op, som var faldet og havde slået sig. Men barnet, der har meget at slås med derhjemme, vred sig fri og vrælede ‘Jeg vil have min Gitte!’ Jeg blev glad, for så vidste jeg, at barnet havde fået en særlig tilknytning til en bestemt voksen, nemlig hendes primærpædagog,” fortæller Bettinna.

Fredelig hvileperiode

Børnegården er i gang med at indføre siesta fra klokken 12.00 til 12.30. Siesta er en hvileperiode, og den er vigtig, når så mange mennesker er sammen hver dag.

Mange af børnene kommer ikke i ordentlig tid i seng eller sover dårligt, fordi der ikke er ro omkring dem. I siestaen er der mulighed for at få ro og lukke hele verden ude, mens man ligger på madrasser og hører afslappende musik. Har et barn det dårligt, lægger primærpædagogen sig sammen med barnet. Siestaen holdes udelukkende i vinterperioden.

Gode resultater

Omorganiseringen af børnehaven med henblik på at tage bedre hånd om børn fra familier med alkoholproblemer og andre truede børn har allerede ført til gode resultater. “Vi kommer nu meget hurtigere i dialog med forældrene. Vi har en klar alkoholpolitik, som alle forældrene kender fra forældremøderne. Er forældrene påvirkede, vil problematikken derfor helt naturligt blive taget op – på lige fod med andre problematikker, der har med børnene at gøre. Det er vi i øjeblikket ved at nedfælde i en folder til nye forældre,” slutter Bettinna Stryhn.

Den eventyrlige kuffert

Skt. Klemens Børnehave i Odense har udviklet et pædagogisk redskab til at komme i dialog med børn fra familier med alkoholproblemer og andre børn med særlige behov: Den eventyrlige kuffert. Faktisk er der tale om to kufferter, der har hjemsted i børnehaven, og som kan lånes af de øvrige børnehaver i Odenses Dalumdistrikt.

Rekvisitter til eventyrfortælling

Kufferterne indeholder rekvisitter til eventyrfortælling. Det kan være even-

tyr, der er opdigtet på forhånd, og hvor børnene har rollerne. Eller det kan være eventyr, der skabes i situationen, hvor et omsorgssvigtet barn bliver sat i centrum som prinsesse eller Supermand. “Børn fra familier med alkoholproblemer mangler ofte den opmærksomhed og omsorg, som andre børn får,” fortæller Elena Lenskjold, der er pædagog og initiativtager til den eventyrlige kuffert. “Der er måske ingen, der tager barnet op og nusser og plejer det, eller som lige tager det med ud i haven og spiller fodbold.



Eventyret om den gode ven på slottet

“Der var engang en konge og en dronning, der havde to børn. En dejlig prinsesse, der hed ... og en prins, der hed ...”

De boede med deres forældre på et stort slot. De var bare så kede af, at de næsten aldrig var sammen med deres far og mor. Kongen havde nemlig altid travlt med at holde vigtige møder, som børn ikke måtte deltage i. Dronningen skulle altid enten i byen, åbne en ny udstilling eller forberede nogle store fester, der skulle afholdes på slottet. Så de var aldrig sammen med deres børn. Børnene syntes også, at deres forældre altid opførte sig meget fjollet ved deres fester. De snakkede så mærkeligt, og var altid så underlige næste dag ...”

Uddrag af kuffertens skabelon til eventyr skrevet af Elena Lenskjold. I skabelonen optræder desuden en god ven, en fe samt Supermand, men det står åbent for den videre digtning, hvad disse personer skal hjælpe børnene med.



Den eventyrlige kuffert er et redskab til at give barnet denne opmærksomhed.”

Mulighed for en god snak

Den eventyrlige kuffert indeholder udklædningsstøj, eksempelvis en prinsessedragt med diverse funklende smykker, en prinsedragt, en supermandsdragt og en dragt til en rigtig god ven med smækbukser og kasket. Tøjet er meget flot og lækkert og er specialsyet til kufferten af et KFUM/K-projekt for indvandrerkvinder. Der er også mere symbolske rekvisitter i kufferten: Et stort rødt plyshjerte, nogle store ører, en fe-tryllestav, samt en stor hånddukke, der kan bevæge munden.

Til inspiration for pædagoger, der anvender kufferten, er der endvidere en skabelon til et eventyr. Eventyret giver børnene mulighed for at snakke med om ting, som de kan være kedede af, og komme med ideer til, hvordan deres verden kan blive bedre, ved at digte med på eventyret om prinsessen og prinsen på slottet. Se eksemplet side 7.

Øget opmærksomhed

“Kufferten kan bruges til at give et udsat barn betydning og omsorg. Drejer det sig om en pige, kan man fx vaske og ordne hendes hår, pynte hende med smykker og give hende den vigtigste rolle i et eventyr eller en leg sammen med tre andre børn, som kommer fra velfungerende hjem”, forklarer Elena. Men fordi kufferten rummer en masse ting at snakke om, kan man også bruge den, hvis man har vanskeligt ved at finde ud af, hvorfor et barn ikke trives. Så kan man eksempelvis bruge hånddukken Grethe, som er så god til at lytte.

“Jeg har været ude for, at et barn betroede sig til Grethe og fortalte om forældrenes alkoholproblemer. Det førte naturligt til, at jeg senere tog en samtale med forældrene om, hvad der skulle til, for at vi i fællesskab kunne afhjælpe barnets problemer,” fortæller Elena.

Afsæt til handling

Endelig indeholder kufferten diverse informationsmaterialer om børn i familier med alkoholproblemer, herunder kommunens handlingsvejledninger og information om, hvordan de børnefamiliesagkyndige i Odense Kommune kan bistå med støtten til et barn. Kufferten er således også en anvisning til pædagogerne i at handle. Elena Lenskjold har holdt møder med pædagoger fra mange af distriktets børnehaver for at fortælle dem om “Den eventyrlige kuffert”.

Det har resulteret i, at mange børnehaver har bestilt kufferten hjem, så de kan blive bekendt med den og have dens anvendelsesmuligheder i baghovedet, når problemerne opstår. Faktisk har efterspørgslen været så stor, at Elena har måttet indskrænke lånetiden for kufferten fra en måned til 14 dage.

Skolefeen i Longelse

Longelse Skole i Langeland Kommune har 120 børn til og med 7. klasse. Den har også en skolefe. Hun hedder Susanne Kastrup og er lærer på skolen. Susanne beskriver skolefeen som et menneske med særligt øje for børn, der har behov for ekstra omsorg, fx børn fra familier med alkoholproblemer. Skolefeen er en slags poetisk arbejdstitel for en opgave, der dels dækker kontakten med det enkelte barn, dels er en tovholderfunktion for skolens indsats over for børn, der har det svært.

Klare normer og værdier

I kontakten med det enkelte barn tager Susanne Kastrup udgangspunkt i, hvem hun selv er som voksen. Barnet skal møde et menneske med normer og værdier, som varetager kontakten på sin egen personlige måde. Da Susanne er idrætslærer, har hun naturligt mulighed for at møde næsten alle skolens børn.

Fokus på barnet

Skolefeen har et budget på 40.000 kr. årligt til løn, aktiviteter og tilbud. Netop muligheden for at kunne bevilge aktiviteter og tilbud er vigtig for at kunne varetage rollen som skolefe. "Jeg kan holde fokus på barnet og sige til forældrene: 'Jeg kan se, at jeres søn sjældent får lavet lektier. Var det ikke en idé, at han deltog i skolens lektiecafé?' Det har jeg ikke oplevet, at forældrene havde noget imod," fortæller Susanne og giver et andet eksempel: "Vi har for nogen tid siden fået en biograf på Langeland, og børnene snakkede meget om en film, som de havde været inde at se. Men der var en pige fra en familie med alkoholproblemer – denne pige havde ikke

været i den nye biograf. Så jeg ringede til moderen og sagde, at jeg ville ind og se filmen, og om jeg ikke måtte invitere hendes datter med, for hun havde heller ikke set den. Det sagde moderen jo ikke nej til. Vi havde en rigtig hyggelig aften, og jeg kørte pigen hjem, mens vi snakkede."

En tiltrængt forkælelsesdag

Skolefeen kan også bevilge et barn en forkælelsesdag, hvor Susanne eksempelvis tager en pige med til Svendborg og går på strøgtur, ser på ting i butikker og spiser is eller burger, ligesom en mor med overskud af og til ville gøre med sin datter. "En anden lærer kan også inddrages, og fx tage et barn med på fisketur. Så får læreren betalt fiskekort og transport, og hvad der ellers skal til," siger Susanne.

Sommerlejr

Skolefeen har haft otte børn på Blå Kors' sommerlejr. "Vi valgte Blå Kors' lejr, fordi den er god, billig og har en voksen per 2,5 barn. Men vi måtte fortælle forældrene det, som det var, at der måske nok blev bedt en bøn og snakket om alkohol, men om de troede, at børnene ville tage skade af det? Det endte med, at forældrene selv organiserede børnenes transport til sommerlejren i Vejle. Jeg havde givet børnene engangskameraer med, så da de kom hjem, holdt vi billedaften, og forældrene kom og hentede børnene og var så positive, for de kunne se, at deres børn havde haft det godt. Og efter ferien kunne også disse børn fortælle klassen om, hvad de havde lavet i sommerferien. I år vil vi gerne have 15 børn af sted, og vi har holdt et arran-

Det kan støtte også være

“Min filosofi er, at børn fra familier med alkoholproblemer skal have, hvad andre børn får: En fornuftig hverdag med højdepunkter. Og så lærer jeg dem normer og regler for samvær, da børnene ikke oplever disse entydigt i deres hverdag.”

Susanne Kastrup, skolefe og lærer på Longelse Skole.

gement, hvor forældre til børn fra den første lejr fortalte de nye forældre om, hvordan det var.”

Aktiv tilgang

Gennem skolefeens aktive tilgang oplever Susanne Kastrup, at forældre, der ellers aldrig kom på skolen, begynder at komme. Et barn skulle være med til at spille skoleteater, men havde svært ved at øve, fordi barnet vidste, at forældrene ikke ville tage med eller sørge for, at barnet kom af sted. Susanne tilbød forældrene at hente og bringe barnet. Det endte med, at forældrene gerne ville hente barnet – et vigtigt første skridt. Skolefeens støtte til børnene består således ofte af ret hverdagsagtige aktiviteter.

Med på dagsordenen

Foruden den direkte kontakt med børnene er Susanne Kastrup tovholder på

skolens indsats for udsatte børn. Hun deltager i kommunens tværfaglige gruppe, der koordinerer indsatsen for børnene, og skolefeen er fast punkt på dagsordenen på Longelse Skoles månedlige møder i pædagogisk råd. På møderne taler man klasserne igennem og følger op på indsatsen for børn, der har det svært. Susanne kan på den måde sikre sig, at fokus ikke forsvinder fra børn, der har været bekymring for på grund af problemer i familien. Det diskuteres på møderne, om der er børn, som skolefeen skal kontakte med et tilbud, eller om en anden lærer bedre vil kunne tage sig af barnet og skal have penge til aktiviteter.

Skolen har også brugt de børnefamiliesagkyndige fra Odense Kommune til at tale med et barn, hvor der har været behov for ekspertise udefra. I alt har skolefeen støttet omkring 15 børn. “Men ordet ‘skolefe’ er nok mest et ord, som vi voksne bruger. Børnene kalder mig bare Sanne!” slutter Susanne Kastrup.

Adskillige skoler på Fyn har nu en skolefe eller en skolealf. Eksempelvis har samtlige 11 skoler i Kerteminde Kommune en skolefe, hvor udgifterne dækkes af skolernes AKT budgetter. (AKT = Adfærd, Kontakt og Trivsel).

Tillid tager tid

På et kursus i Årslev Kommune (nu Faaborg-Midtfyn) om støtte til børn fra familier med alkoholproblemer, fortalte en kvinde om sin opvækst i en familie med et alkoholproblem, og om hvordan ingen af de voksne omkring hende havde hjulpet. Med bevidstheden om denne historie besluttede lærer Lissi Glintborg og SFO-leder Mona Clausen fra Bøgehøjskolen at starte en skolecafé og en kontaktpersonordning for børn fra familier med alkoholproblemer.

Informationsbesøg

Bøgehøjskolen er en pæn middelklasse-skole med 435 elever, hvor det ikke var almindeligt at snakke om alkoholproblemer. Derfor besluttede Lissi og Mona at begynde indsatsen med et informationsbesøg i alle klasser fra 4. til og med 10. klasse, dvs. klasser, som Mona ikke kunne nå i SFO'en. I hver klasse fortalte Lissi og Mona, at de havde været på et kursus, hvor en kvinde havde fortalt om, hvordan det havde været for hende at vokse op i en familie med alkoholproblemer. Hendes barndom havde været præget af svigt og savn, og ingen havde hjulpet hende. Historien greb børnene, som hørte efter, uden at nogen forsøgte sig med sjove bemærkninger.

Til sidst fortalte Lissi og Mona, at de ville gøre, hvad de kunne for, at der ikke skulle være børn på Bøgehøjskolen, der levede på den måde uden at få hjælp. Derfor ville de oprette en skolecafé, som skulle have åbent hver onsdag. Her ville der altid være en voksen, der havde tid til at snakke, og alle børn var velkomne, hvad enten de havde problemer at snakke om eller ej.

Indretning i fællesskab

Mange børn hjalp med at indrette caféen og kom der efterfølgende – også nogle af de børn, som Lissi og Mona vidste, havde problemer hjemme. Fordi caféen blev så velbesøgt, undgik man, at kammeraterne tænkte over grunden til, at man kom der. I caféen var der diverse spil, lege og aktiviteter, ligesom der var saft og kiks og af og til blev bagt boller. "Når man står og bager sammen med et barn, er det en god anledning til at snakke," siger Lissi.



Den børne-familiesagkyndige

“Jeg havde kontakt til et barn, hvor faderen var holdt op med at drikke, men hvor barnet havde store vanskeligheder med at vænne sig til at skulle have en tilstedeværende far igen. Her inddrog jeg den børne-familiesagkyndige i støtten til barnet.”

Lissi Glinthborg, lærer på Bøgehøjskolen i Faaborg-Midtfyn Kommune

I det hele taget var et af de vigtigste formål med caféen, at børnene skulle lære Lissi og Mona at kende som nogle, de turde betro sig til. “Tillid tager tid,” siger Mona. “Vi lavede et opslag om, hvem vi var, og at vi var til rådighed for børn, der havde problemer, fx fordi forældrene drak for meget alkohol. Men opslag alene er ikke nok til, at børnene henvender sig.”

Kontaktpersonordning

Gennem caféen fik Lissi og Mona kontakt til 5-10 børn fra familier med alkoholproblemer samt til børn med andre problemer, fx anoreksi. Til støtte for disse børn oprettede Lissi og Mona en kontaktpersonordning med Lissi som den primære kontaktperson.

Mona forklarer vigtigheden af kontaktpersonordningen: “Det er alfa og omega, at børnene har en voksen, de tør fortælle til, så problemerne ikke skal gemmes og

skjules.” Kontaktpersonen kan med den voksnes erfaring hjælpe børnene med at finde nogle måder at håndtere problemerne på. Det kan eksempelvis være hjælp til at bevare et tæt venskab mellem to børn, hvor den ene ikke kan have kammerater med hjem på grund af forældres alkoholproblemer. I denne situation skal der skabes forståelse hos det andet barn, så venskabet ikke går i stykker, fordi barnet fra en familie med et alkoholproblem aldrig får fortalt, hvad de manglende invitationer handler om.

Støtte – også økonomisk

Kontaktpersonordningen handler således ikke om terapi, men om en anerkendende og støttende voksenkontakt. Endelig har kontaktpersonen penge til at støtte deltagelse i sociale aktiviteter fx gennem betaling af klubkontingenter, ligesom der arrangeres udflugter, hvor barnet får oplevelsen af at være i centrum for en dag.

Det er Lissi og Monas indtryk, at de børn, som de har haft kontakt til, har fået det bedre. Børnene har nu mulighed for at sætte ord på deres følelser frem for at reagere gennem voldsom eller uhensigtsmæssig adfærd. Et barn udtrykte i en mail, at Lissi havde været god at snakke med, fordi hun ikke bebrejdede hendes far, og at hun ikke vidste, hvad hun skulle have gjort, hvis ikke Lissi havde været der.

Alkoholundervisning og Onsdagsklubben

I Svendborg Kommune modtager alle elever i 4. klasse forebyggende undervisning om alkohol, og om hvordan det er at være barn i en familie med et alkoholproblem. De får også information om, hvor børn kan få hjælp. I kommunen er der endvidere to støttegrupper for børn fra familier med alkoholproblemer, kaldet Onsdagsklubben, som ledes af sundhedsplejerskerne Jette Schaarup og Klara Thorsen.

Undervisning bryder tabu

Formålet med den forebyggende undervisning om alkohol er dels at informere om risikoen ved alkohol, dels at nedbryde tabuet omkring alkoholproblemer. På den måde gør underviserne det legitimt for børnene at tale om, hvordan det er at vokse op i en familie med alkoholproblemer. Endelig skal børnene via undervisningen have at vide, at sundhedsplejerskerne er til rådighed for at tale med dem, hvis de lever med disse problemer i familien. Jette står for undervisningen og har valgt netop 4. klasse, fordi emnet alkohol opleves relevant af børn og forældre, og fordi børnene kan formulere sig omkring det. "Ved at tage emnet op generelt, opleves det ikke så farligt, som hvis fokus alene var på børn i familier med alkoholproblemer," forklarer Jette.

Åbenhed og støtte

I undervisningen bruges fx filmen *De tavse vidner*, der illustrerer problemerne med børn, der prøver at skjule forældrenes alkoholproblemer og den skam, skyld og isolation, som dette kan medføre. Undervejs stopper Jette filmen og tager nogle af emnerne op til diskussion. Klasselærerne deltager i undervisningen

for efterfølgende at kunne være til rådighed for henvendelser fra eleverne. Efter undervisningen bliver Jette lidt tid på skolen, hvis nogen gerne vil snakke med hende. Hun har oplevet, at børn åbnede sig om alkoholproblemer i selve undervisningssituationen, og at disse børn blev mødt positivt af de andre børn. I de to år undervisningen har fundet sted, har 37 børn (ud af i alt 306 børn i de to års 4. klasser) direkte fortalt, at de har et familiemedlem (mor, far, bedsteforældre eller onkel), der har et for stort forbrug af alkohol.

Vær opmærksom

Mange steder i landet har det været svært at få børn til at deltage, når man har lavet støttegrupper, men ikke i Svendborg Kommune. Omkring 15 børn har været eller er aktuelt tilknyttet de to støttegrupper kaldet Onsdagsklubben. Nogle børn kom med i Onsdagsklubben på baggrund af kontakt skabt gennem den forebyggende alkoholundervisning. Andre kom med gennem en lærers henvendelse til sundhedsplejerskerne. Men de fleste er kommet med gennem sundhedsplejerskernes egen opmærksomhed på børn fra familier med alkoholproblemer. Det er sket i forbindelse med de rutinemæssige undersøgelser på skolerne og den kontakt, der her etableres til børnene.

Tænk praktisk

Men kontakt til børnene er ikke nok til at give børnegrupperne succes. "Det er vigtigt, at det bliver praktisk muligt for børnene at deltage. Børn har gang i mange ting. Bedst er det at lægge gruppeaktiviteterne i umiddelbar forlængelse

Børn viser omsorg for hinanden

“Når én fortæller om oplevelser med forældre, der drikker for meget, siger en anden måske: ‘Det kender jeg godt, og da gjorde jeg sådan og sådan’. Børnene er meget omsorgsfulde over for hinanden.” beretter Klara. “De mærker straks, når én er ved at græde. Jeg husker én, som trøstende sagde: ‘Jeg var også ved at græde første gang.’”

af skolen,” siger Jette Schaarup. “Og i en landkommune som vores med store afstande må man sikre børnene transport.” Jette har selv tilladelse til at køre med børnene i sin minibus, som er til god gavn for børnegrupperne.

Faste emner i Onsdagsklubben handler om selvværd, og om at børnene finder ud af, hvad de gerne vil blive bedre til i relation til at tackle forældrenes alkoholproblem. En pige sagde eksempelvis, at hun gerne ville blive bedre til ikke at synes, at hun skulle passe så meget på sin far. “Det er flot!” siger Klara. “Det er det, vi gerne vil opnå: at børnene forstår, at de ikke har ansvaret for det hele, så de føler skyld og skam, når det går galt.”

Gensidig støtte

Nogle børn har ikke ønsket at deltage i

grupperne, og dem taler sundhedsplejerskerne med individuelt. Men grupperne giver børnene noget andet, end der kan nås individuelt. For det første betyder samværet i grupperne, at børnene får oplevelsen af ikke at være alene og dermed anderledes end alle andre børn. For det andet er børnene til gensidig støtte for hinanden.

Forhold til forældrene

Generelt har sundhedsplejerskerne et godt forhold til forældrene til de børn, der går i Onsdagsklubben, selv om sundhedsplejerskerne ikke i alle tilfælde har kontakt til den forælder, der drikker for meget. Når der mangler kontakt, kan det skyldes skilsmisse, eller at forældrene ikke længere bor sammen.

“Vi har talt med forældre om at komme i behandling og har i den forbindelse arbejdet sammen med konsulenten fra alkoholbehandlingen i Odense Kommune,” fortæller Jette. “På børnenes opfordring har vi endda holdt en forældreaften i Onsdagsklubben, hvor forældrene deltog i klubbens normale aktiviteter. Nogle af forældrene fortalte da åbent om deres alkoholproblemer. “Begge sundhedsplejersker har desuden fået mange tilkendegivelser fra forældre om, at børnene har fået det bedre.”

Kontakt

Find de børne-familiesagkyndige i hele landet på:

www.naarmoreellerfardrikker.dk

Alkoholbehandlingen, Odense Kommune

Børne-familiesagkyndig Steffen Christensen

Telefon 66 14 03 44

E-mail: stch@odense.dk

Sundhedsstyrelsen

Koordinator Kirsten Mundt

Telefon 72 22 77 14

E-mail: kmu@sst.dk

Specialkonsulent Kit Broholm

Telefon 72 22 77 51

E-mail: kib@sst.dk

Materialer

– til familier med alkoholproblemer

Når forældre drikker

Folder til forældre og andre voksne

Tal med en voksen

– hvis din mor eller far tit kommer til at drikke for meget

Pjece til større børn og teenagere

Tal med en voksen

2 plakater til ophæng i bl.a. skoler

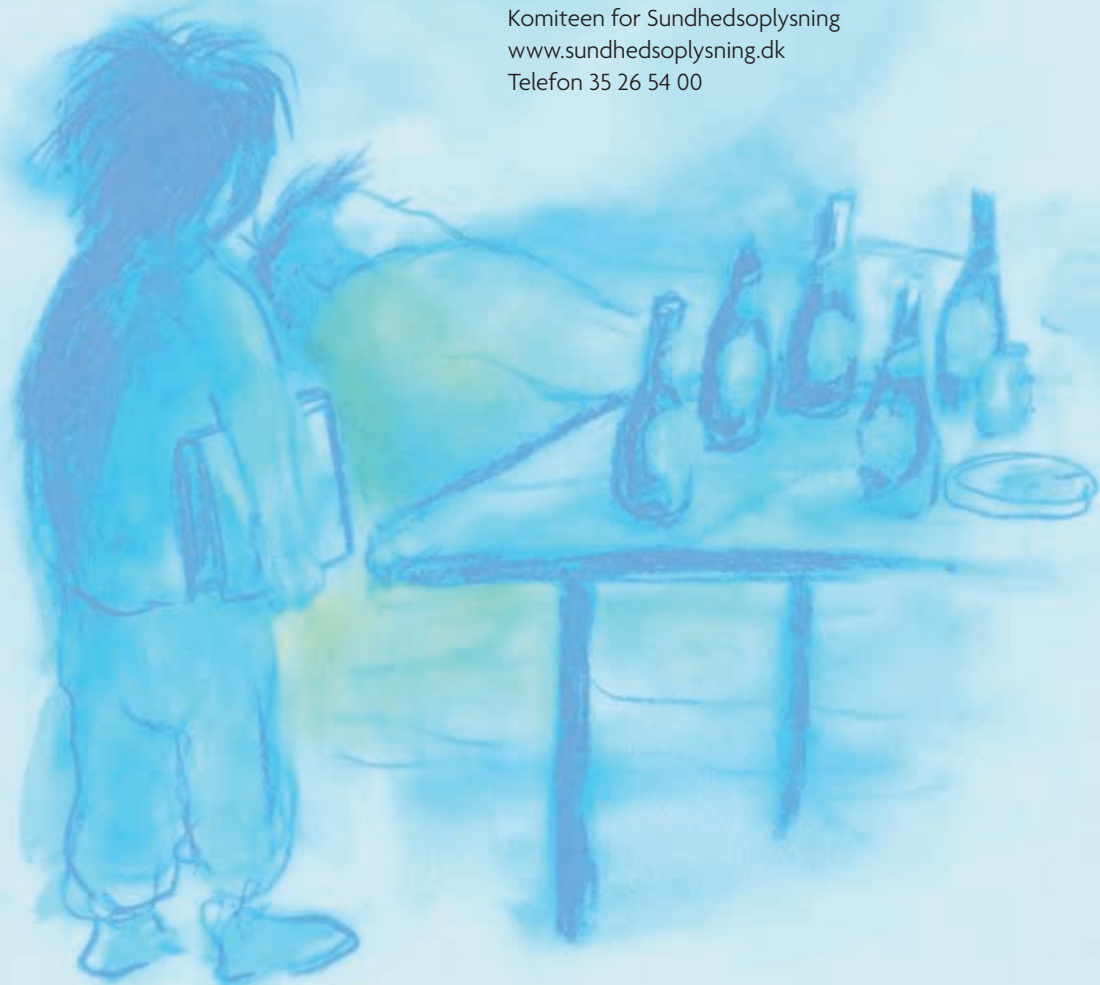
Materialerne er gratis og fremsendes mod betaling af ekspedition og porto.

Kan bestilles hos:

Komiteen for Sundhedsoplysning

www.sundhedsoplysning.dk

Telefon 35 26 54 00



EN SKOLEFE

– og anden støtte til børn fra familier med alkoholproblemer

Denne pjece giver eksempler på, hvordan professionelle voksne kan give daglig støtte til børn fra familier med alkoholproblemer:

- Hvordan Børnegården Byparken i Svendborg Kommune har organiseret sig for at kunne drage særlig omsorg for børnene
- Hvordan "Den eventyrlige kuffert" i Skt. Klemens Børnehave i Odense Kommune kan bruges som redskab til at komme i dialog med børnene
- Hvordan skolefeen på Longelse Skole i Langeland Kommune sikrer fokus på og støtte til børn med behov for særlig omsorg
- Hvordan man på Bøgehøjskolen i Faaborg-Midtfyn Kommune støtter børnene gennem en skolecafé og en kontaktpersonordning
- Hvordan man i Svendborg Kommune underviser alle 4. klasser om børn i familier med alkoholproblemer og tilbyder børnene støtte gennem samtalegrupper.

www.naarmorellerfardrikker.dk