



Hele børn i delte familier

Samtalegrupper for børn i skilsmisseg familier
i Allerød Kommune

Præsentation af os...

- Helle Brix, sundhedsplejerske
 - Uddannet 2005
 - 10 år i Allerød Kommune i kombineret ordning
 - Skilsmissegrupper siden 2011
 - Uddannet fra Center for Familieudvikling
 - Børnegruppeleder
 - KIFF (Kursus i fælles forældreansvar)
- Astrid Skovgaard, sundhedsplejerske
 - Uddannet 2004
 - 10 år i Allerød Kommune i kombineret ordning
 - Skilsmissegrupper siden 2011
 - Uddannet fra Center for Familieudvikling
 - Børnegruppeleder
 - KIFF (Kursus i fælles forældreansvar)

Baggrund: Statistik og forskning

- I 2014 oplevede 26.000 børn (0 -16 år) at deres mor og far gik fra hinanden. (Børns Vilkår 2015)
- 37% af alle børn har forældre, der bor to forskellige steder.
- Bruddet kan have negativ indvirkning på børns sundhed, både fysisk og psykisk.

Kilde: Center for Familieudvikling

Delebørn i tal

- SFI rapport 2010
 - De fleste klarer sig fint (80/20)“...ca. 80 % af børnene fra skilte familier tilpasser sig det nye liv efter skilsmissen på en god måde, mens ca. 20 % af dem fortsætter med at have ar efter skilsmissen og oplever en lang række vanskeligheder, og for nogen af dem går det meget dårligt.
- Ahrons og Roger 1987, Furstenberg og Cherlin 1991, Öberg og Öberg 1999, Moxnes 2004, Moxnes 2001, McLanahan og Sunderfur (2001) m.fl.
- Forskellen mellem unge fra kernefamilier og andre familietyper er ikke nødvendigvis drastisk store, men de er **gennemgående og systematiske** og derfor bemærkelsesværdige.

Kilde: Center for Familieudvikling



Forskellen er øget sårbarhed

- Psykiske og adfærdsmæssige udfordringer
- Ringere selvbillede
- Udvikler oftere misbrugsproblemer
- Ryger og drikker mere
- Flere kriminelle
- Flere dropper ud af uddannelse

Kilde: Center for Familieudvikling



Sundhedsplejen

Hvorfor påvirker skilsmissen forskelligt?

- Effekten af skilsmisse afhænger af forholdet mellem risikofaktorer og beskyttelsesfaktorer
 - Risikofaktorer: begivenheder, der opleves som stressende – relateres til emotionelle, adfærdsmæssige og sundhedsmæssige problemer
 - Beskyttelsesfaktorer: stødpude, der dæmper effekten af risikofaktorerne

Kilde: Center for Familieudvikling

Risikofaktorer

- Højt konfliktniveau mellem forældre
- At flytte fra sit hjem/skole
- Meget rejseaktivitet
- Finde nye kammerater
- Strammere økonomi
- Vænne sig til nye stedsøskende og stedforældre
- Nedsat tid med den ene forældre/savn
- Forældre med mindre overskud

Kilde: Center for Familieudvikling

Beskyttende faktorer

- Tryk, støttende og forudsigelig relation til én eller begge forældre
- Forældrenes samarbejde
- God og kontinuerlig relation til bedsteforældre
- Venner og naboer
- Skole/Institution
- Papforældre og papsøskende
- Fritidsaktiviteter
- Kommunale/statslige foranstaltninger/børnegrupper

Kilde: Center for Familieudvikling



Sundhedsplejen

Allerød Kommune

Forældrene

- Vi går ikke ind i deres situation, men har det som bagtæppe for børnene
 - Skilsmisse er en livskrise for voksne med tab og sorg på linje med dødsfald
 - Nedsat evne til at rumme barnets sorg og følelser for en periode
 - Forældrenes proces: farvel til parforhold – god dag til fælles forældreskab (asynkrone processer)
 - De fire konfliktniveauer:
 - Virkelige venner
 - Korrekte kolleger
 - Sure samarbejdspartnere
 - Kampklare krigere



Formål med børnegrupper

- At skabe øget trivsel hos børnene via:
 - Oplevelse af fællesskab og normalitet
 - Forståelse af egne tanker og følelser
 - Håb og handlemuligheder

Kilde: Center for Familieudvikling

Oplevelse af fællesskab og normalitet

- Begribelighed – livshistorik, skyldsspørgsmål, ydre forståelse
- Almengørelse – jeg er ikke alene, jeg er normal, identifikation
- Håndterbarhed – jeg kan gøre noget, jeg har ressourcer, sætte ord på



Forståelse af egne tanker og følelser

- Indre forståelighed, får sat ord på, spejling i andre børn
- Samtalen som redskab
- Identitet - At forstå, man er mere end sit problem – eksternalisering (narrativt)

Håb og handlemuligheder

- Empowerment – få mod og ord til at gøre opmærksom på egne ønsker og behov
- Lovgivning – børns rettigheder og muligheder
 - Hjemmesider
 - Børnetelefon
 - Barnets initiativret
 - Børnesamtale i Statsforvaltningen

Børnegrupper gør en forskel

HÅB

Når børnene i børnegruppen oplever, at andre børn kan takle og komme igennem nogle af de udfordringer, som de selv står med

IDENTIFIKATION

Børnene bekræftes i, at de tanker og følelser de har er helt normale, når de møder andre børn med samme tanker og følelser

MENINGSFULDHED

Børnene oplever, at de kan bidrage med noget vigtigt til andres liv, når de støtter og giver gode råd

NETVÆRK

Børnegruppen kan være en beskyttende faktor og et midlertidigt støttende netværk

EFTER GRUPPEN

Mange børn og unge siger, at de har fået det bedre med skilsmissen, og at det er blevet lettere at tale med deres forældre om skilsmissen

Kilde: Center for Familieudvikling



”Nogen at tale med”

www.skilsmissefilm.net



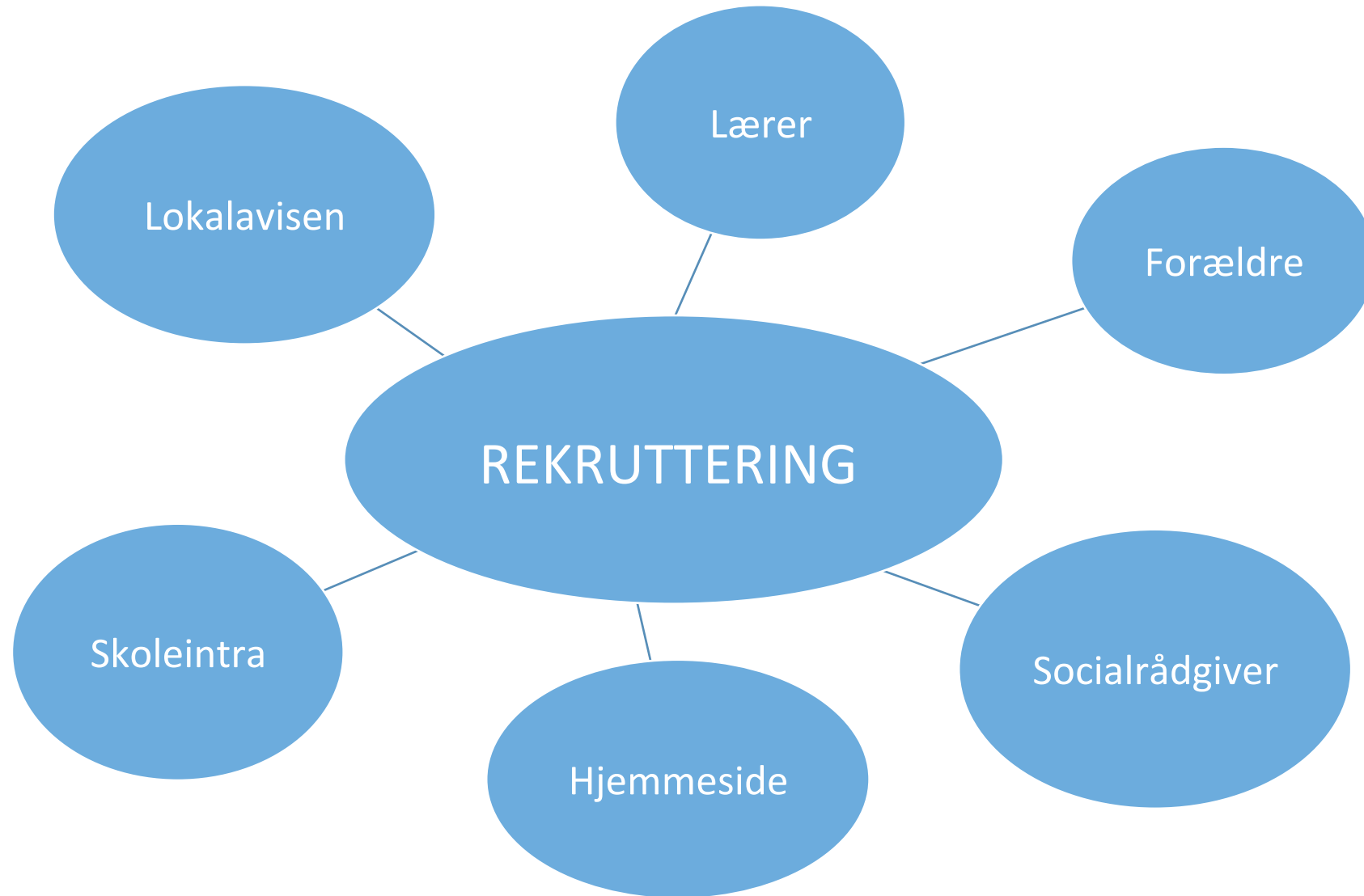
Børnegrupper i praksis



Hvilke børn er målgruppen?

- Som udgangspunkt: Alle børn med skilte forældre, som har lyst til at gå i børnegruppe
- Overvejelser som fagperson:
 - Er dette det mest relevante tilbud for barnet?
 - Er der behov for yderligere støtte til familien samlet?
 - Synes barnet selv at det ville være en god idé at gå i gruppe?

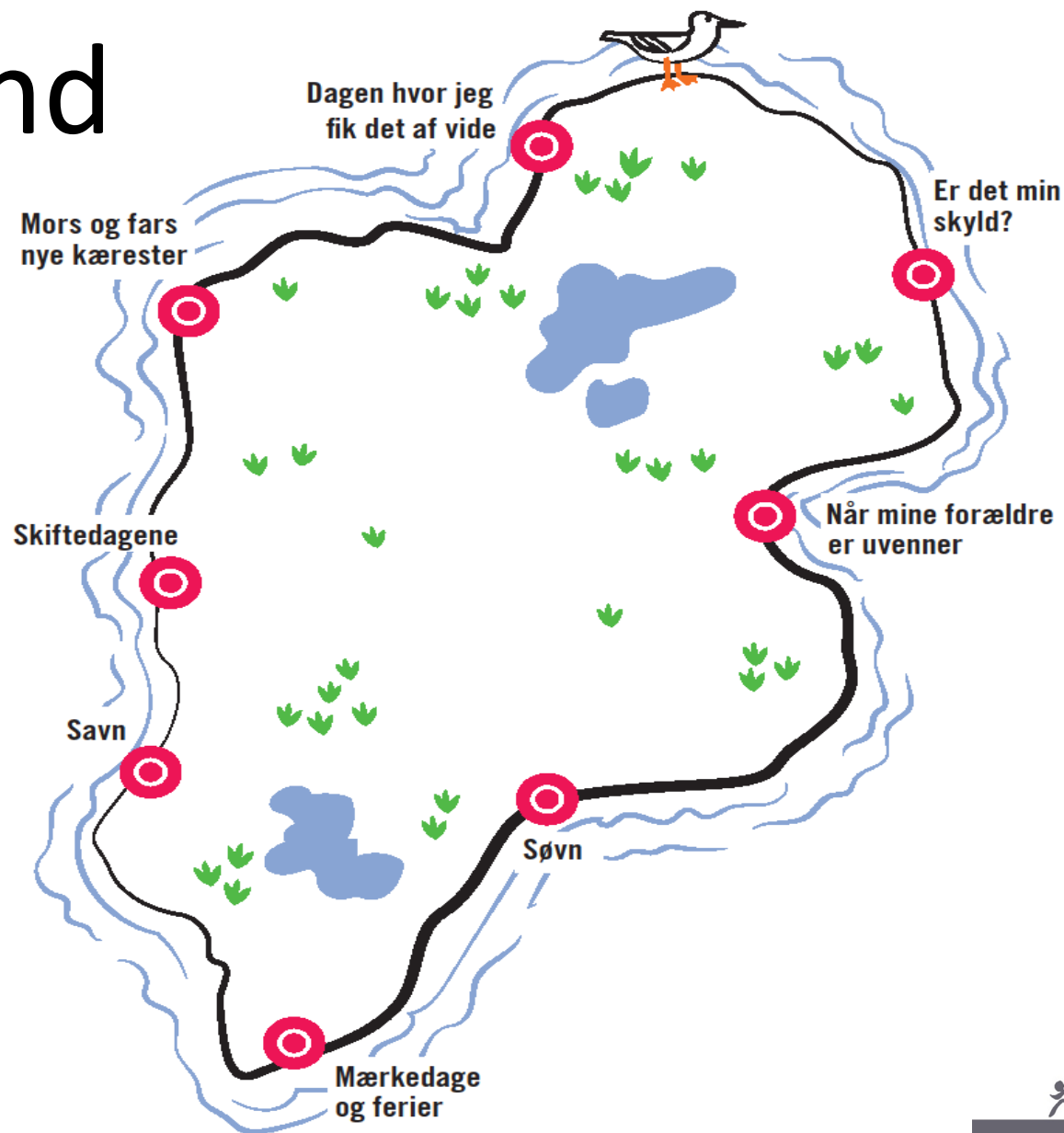


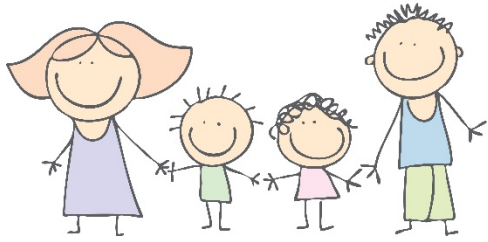


Rammerne

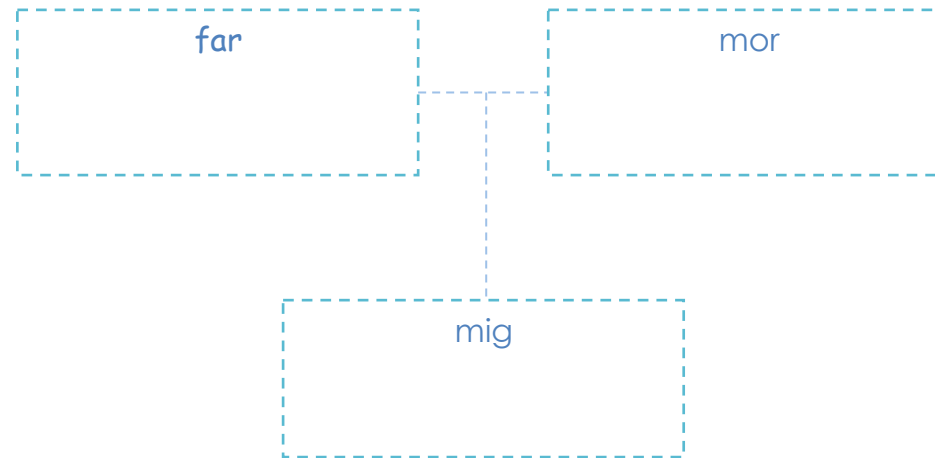
- Vi aflægger hjemmebesøg hos familien før første mødegang
- Et gruppeforløb strækker sig over 6-7 gange med 1½ time hver gang
- Der kan være op til 8 børn i en gruppe. Max 2 års aldersforskel
- Vi er altid to sundhedsplejersker
- Vi har en plan for hvert møde med mulighed for afvigelser
- Vi serverer frugt og holder pause

Skilsmisland

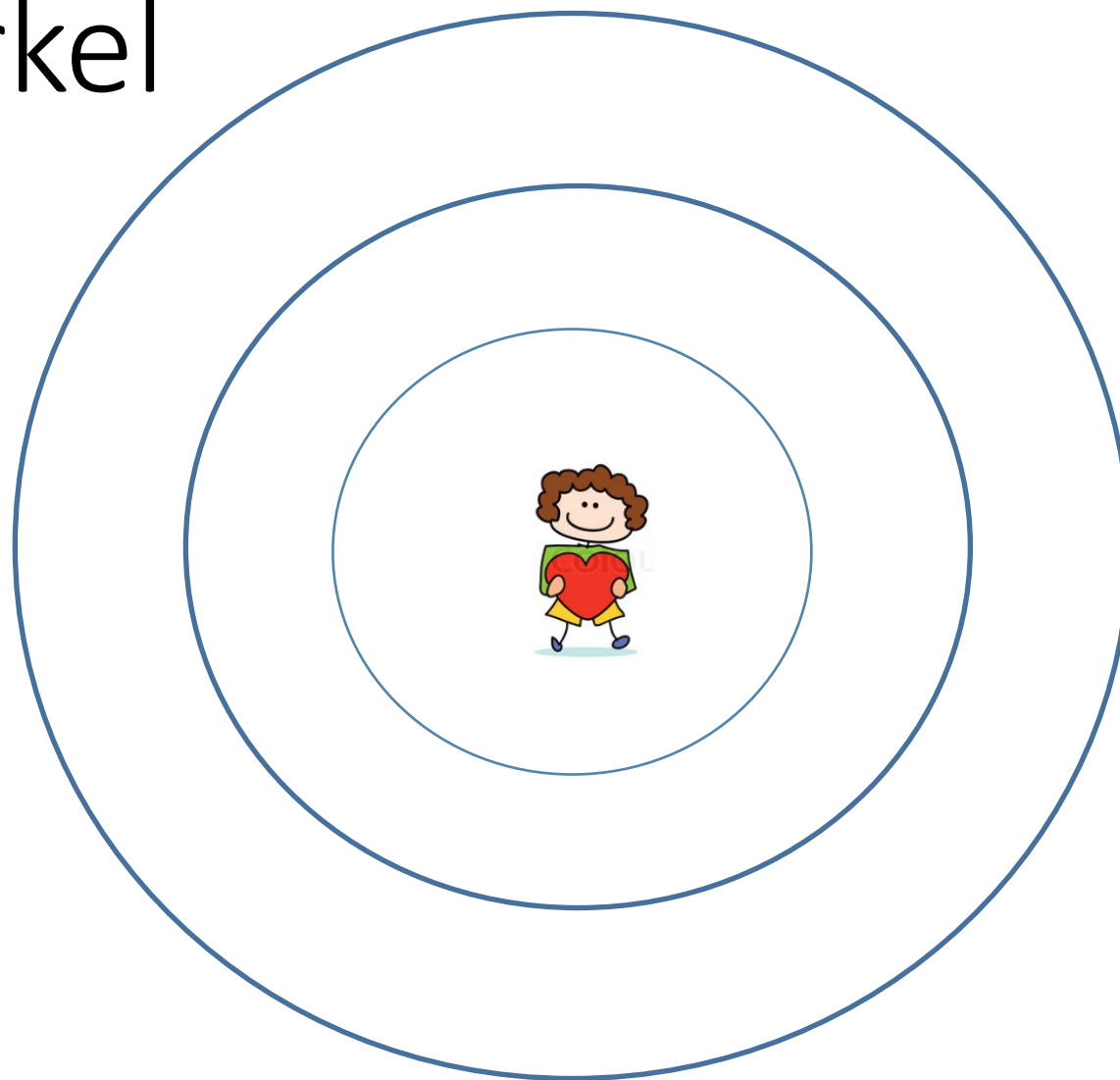




Min familie



Netværkscirkel



Børnetyper

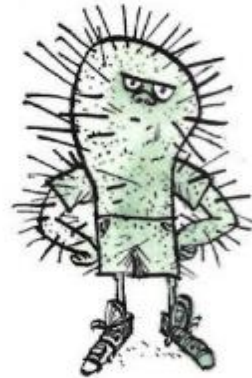
Linedanser



Afstandstager



Kaktus



Mægler



Partifællen



Østers



Spørgsmål i plenum

- Hvilke tanker har oplægget sat i gang hos dig?
- Hvilke muligheder ser du i fremtiden?
- Del dine refleksioner med din sidemand – Sum i 5 minutter

Center for Familieudvikling

- Center for Familieudvikling er en non-profitorganisation, som ønsker at give familier en faglig og forskningsbaseret håndsrækning til trivsel og udvikling af sunde relationer.
- Vi arbejder ud fra en forebyggende grundtanke, men møder par og familier både før, under og efter brud
- Centeret tilbyder kommunikationskurser for par (PREP), kurser i fælles forældreansvar (KIFF), parterapi, børnegrupper og uddannelse af fagfolk
- Vi er en tværfaglig medarbejderstab



Uddannelsens opbygning





TAK FOR I DAG

Kontaktinfo:

Sundhedsplejen Allerød Kommune

Bjarquesvej 2

3450 Allerød

Mail: sundhedsplejen@alleroed.dk



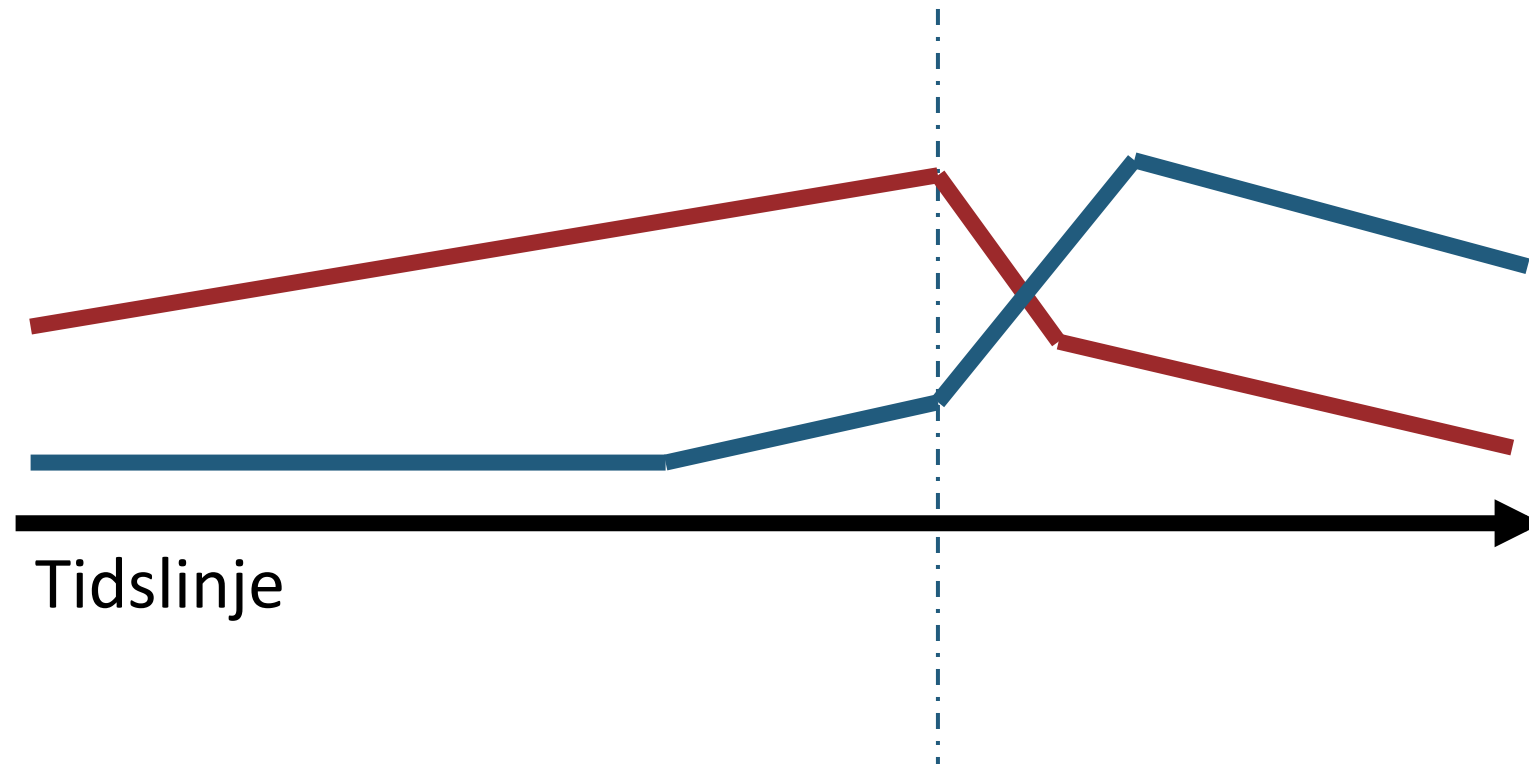
De voksne i brudprocessen

- At forstå de voksne bag børnene

- Tab af en livsledsager og partner
- Tab af tid med ens børn
- Tab af drømmen om parforholdet og kernefamilien
- Tab af paridentiteten
- Tab af venner, familie, økonomi...
- Sorg og krisereaktion -
- Mestring (Begrivelighed, håndterbarhed og meningsfuldhed)

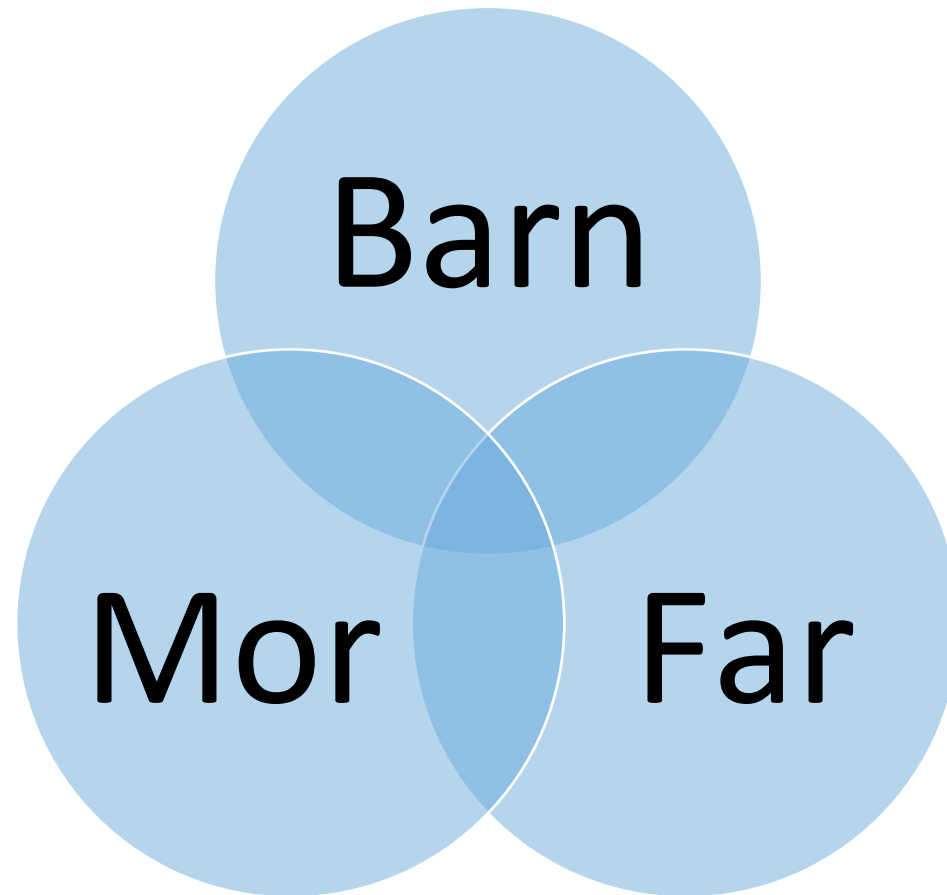


Bruddet er ofte en asynkron proces



Kilde: Center for Familieudvikling

Nye relationer



De fire forældretyper

- Virkelige venner
- Korrekte kolleger
- Sure samarbejdspartnere
- Kampklare krigere

